

CHRISTIAN COLLEGE



PLAN INTEGRAL DE SEGURIDAD ESCOLAR (PISE)

Educando con Amor

OBJETIVO:

Desarrollar e implementar un Plan Integral de Seguridad Escolar, para toda la comunidad de Christian College, frente a situaciones de emergencia.

CONTENIDO:

Plan de Emergencia en caso de sismo, incendio y fuga de gas.

PARA EL PRESENTE PLAN DE SEGURIDAD ESCOLAR SE ENTENDERÁN POR DEFINICIÓN LOS SIGUIENTES CONCEPTOS:

Emergencia: Situación que pone en riesgo inminente la integridad física y psicológica de los integrantes de la Comunidad Educativa y que requiere de una capacidad de respuesta institucional organizada y oportuna a fin de reducir al máximo los potenciales daños.

Alarma: Es una señal o aviso sobre algo que va a suceder en forma inminente o ya está ocurriendo. Por lo tanto su activación significa ejecutar las instrucciones establecidas para una emergencia.

Alerta: Es un estado declarado, indica mantenerse atento. Ejemplos para declarar Alerta "se maneja información de un incendio cercano que puede comprometer el recinto".

Evacuación: Procedimiento obligatorio, ordenado, responsable, rápido y dirigido de desplazamiento masivo de la Comunidad educativa hacia la zona de seguridad de éste, frente a una emergencia real o simulada.

Evacuación parcial: Está referida a la evacuación de una o más dependencias con peligro inminente de la población educativa, pero no de todo el recinto comprometido por la emergencia.

Evacuación total: Está referida a la evacuación de todas las dependencias del recinto educativo.

Vías de evacuación: Son aquellas vías que estando siempre disponibles para permitir la evacuación (escaleras de emergencia, pasillos, patios interiores etc.) ofrecen una mayor seguridad frente al desplazamiento masivo y que conducen a la zona de seguridad del Establecimiento.

Flujo de ocupantes: Cantidad de personas que pueden pasar a través del ancho útil de una vía de evacuación por unidad de tiempo (personas por minuto).

Zona de Seguridad: Es aquel lugar físico de la infraestructura que posee una mayor capacidad de protección masiva frente a los riesgos derivados de una emergencia y que además ofrece las mejores posibilidades de abandono definitivo de un recinto

Incendio: Es una reacción química exotérmica descontrolada producto de la combinación de tres componentes: material combustible (madera, papel, géneros, líquidos etc.), oxígeno (presente en la atmósfera) y una fuente de calor (usualmente provista por descuido humano), con desprendimiento de calor, humo, gases y luz.

Sismo: Consiste en el desplazamiento brusco y de intensidad relativa de sectores de las placas terrestres, con un potencial destructivo variable.

Tsunami: Ola gigante, que es producida o generada cuando ocurre un movimiento telúrico de gran intensidad. Normalmente este movimiento es producto de la constante fricción y movimiento de las placas terrestres. Esta ola afecta a todo el territorio que esté rodeado por mar, siendo muy destructora.

DISPOSICIONES GENERALES

En todas las salas de clases, talleres, oficinas y casino, las puertas y pasillos deben encontrarse siempre en buenas condiciones y libres de obstáculos.

Los números de teléfonos del Cuerpo de Bomberos, Carabineros y Servicio de Salud (Clínica, hospitales, etc.) deben estar colocados en lugar visible en Recepción para el uso de la persona asignada para esta tarea y al acceso de cualquier persona que los necesite.

Los profesores, alumnos, personal administrativo y auxiliar deben conocer la ubicación asignada en la Zona de Seguridad internas y externas. Para ello se deberá además de tomar conocimiento, realizar ensayos generales con y sin aviso previo.

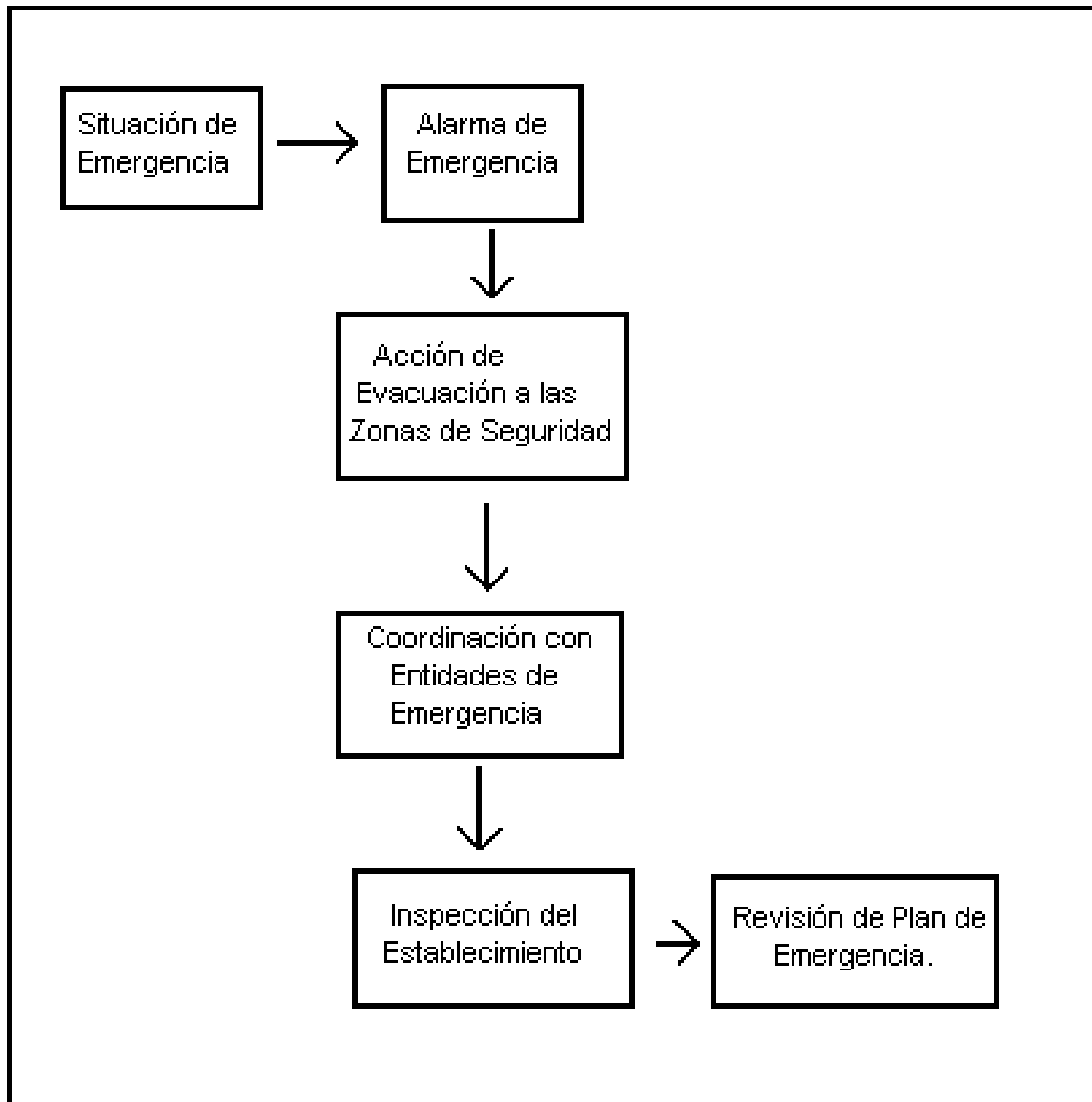
A la entrada del Colegio, se instalará un plano en que se indique claramente la ubicación de las Zonas de Seguridad.

En cada sala se indicará la Zona de Seguridad y las vías de evacuación donde deben acudir los respectivos cursos al momento de producirse una emergencia en la que sea necesario evacuar.

De acuerdo a las características del establecimiento está determinada la Zona de Seguridad y también las rutas de evacuación de cada piso y salas correspondientes.

La recepcionista del Colegio será la responsable de dar la alarma para iniciar la evacuación, previa consulta con el encargado de seguridad escolar.

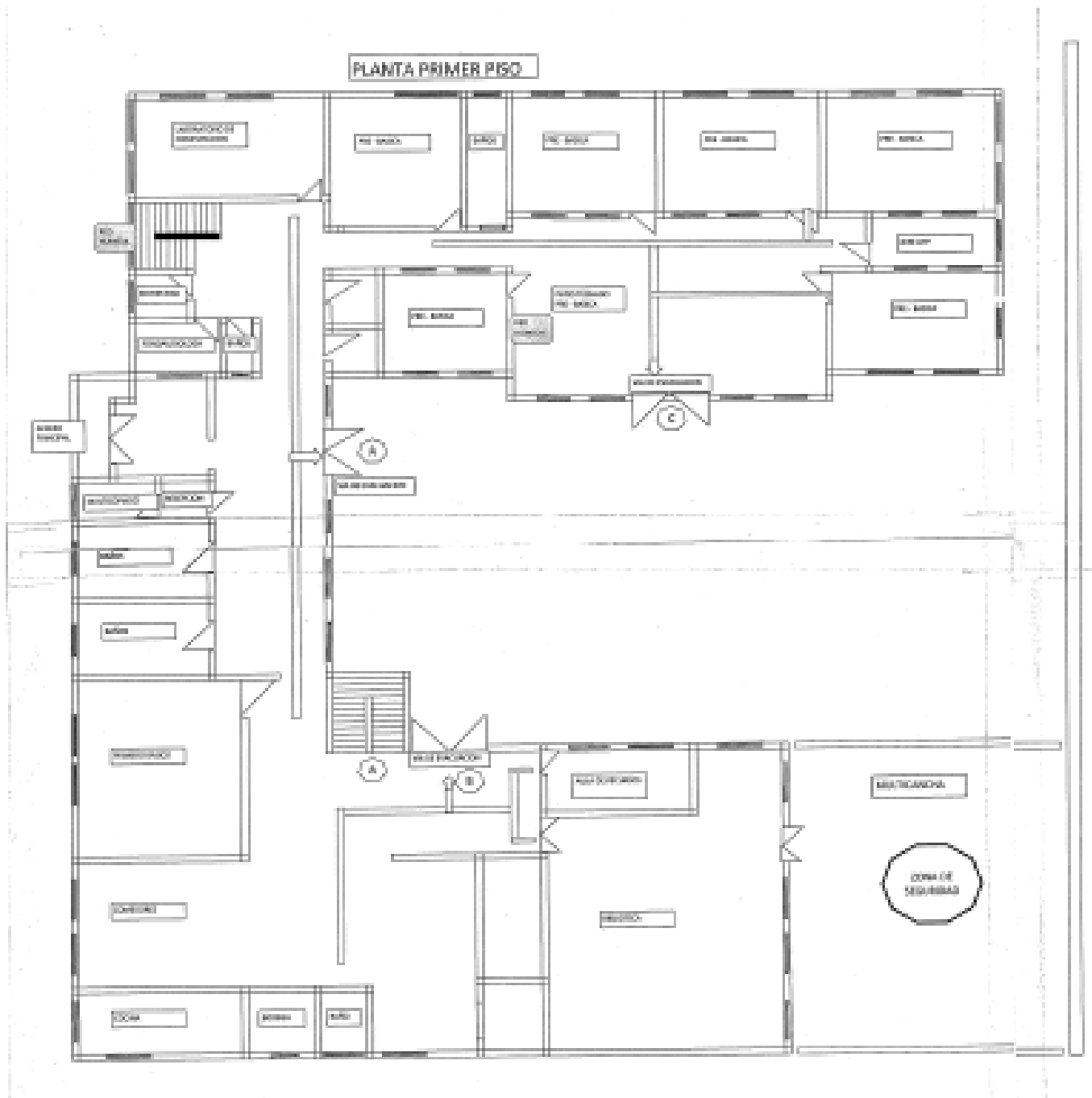
RESUMEN DE PROCEDIMIENTO



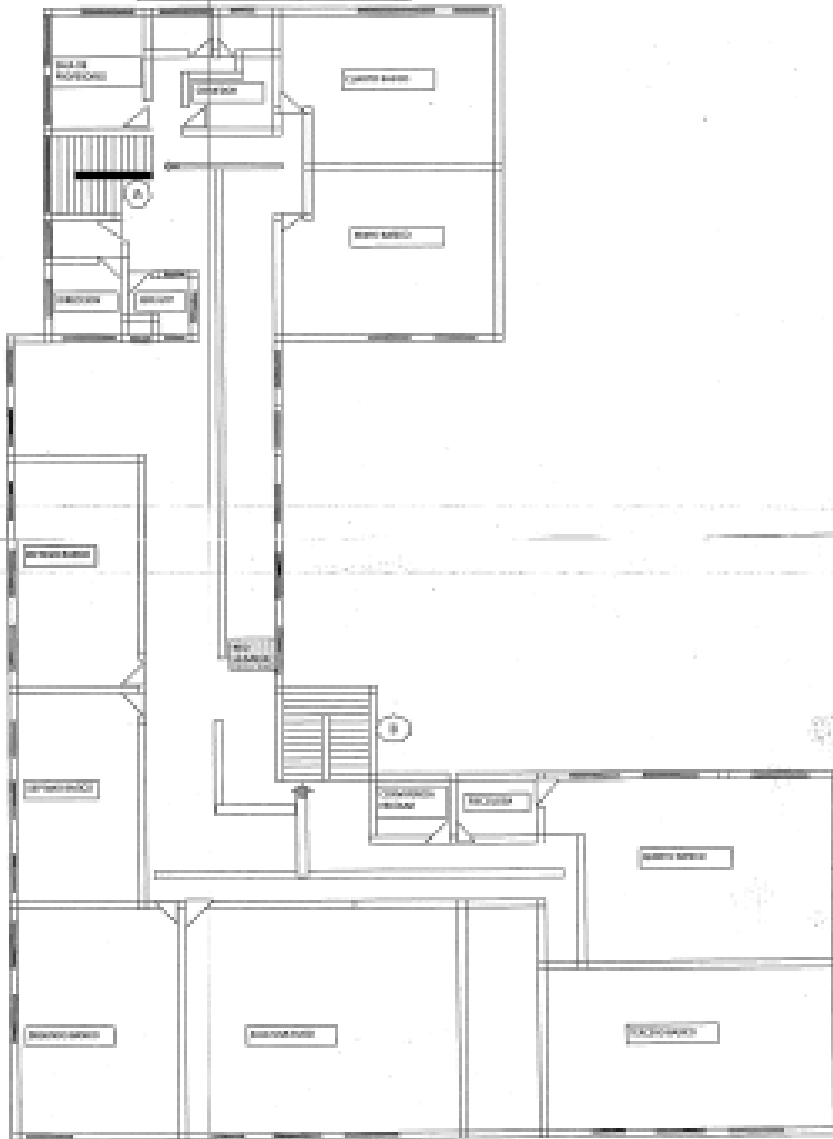
TELÉFONOS DE EMERGENCIA

INSTITUCIÓN	TELEFONO
Bomberos	132 41-2780496
Carabineros	133 41-2141123
Ambulancia (SAMU)	131 41-2780444

PLANO DE EVACUACIÓN EN CASO DE EMERGENCIA CHRISTIAN COLLEGE



PLANTA SEGUNDO PISO



EMERGENCIA EN CASO DE SISMO:

RECOMENDACIONES GENERALES.

- Mantener el aula limpia y libre de obstáculos que impidan evacuar a usted y otras personas.
- Mantener los pasillos libres de obstáculos.
- Evitar en las salas almacenar objetos de gran peso y tamaño en lugares altos.
- Actuar proactivamente y sin impulsividad ya que aumenta el riesgo de lesiones del personal y los estudiantes bajo su responsabilidad.
- El profesor a cargo del curso designará a uno o más alumnos para ayudar a otros que tengan dificultad para desplazarse.
- El profesor jefe designará a uno o dos estudiantes para dirigir el grupo curso a la zona de seguridad.
- Inspectoría será la responsable de cortar el suministro general de electricidad.
- Las manipuladoras deberán cortar el suministro de gas y evacuar a zona de seguridad.

Durante el sismo

- Suspenda cualquier actividad que esté realizando.
- Conserve la calma y controle los brotes de pánico que se puedan generar.
- Debe mantenerse en silencio.
- El profesor abrirá las puertas de salida de la sala.
- Los alumnos deberán alejarse de las ventanas, ya que la vibración puede ocasionar la ruptura de los vidrios.
- Si se encuentra bajo techo protéjase de la caída de lámparas, artefactos eléctricos, maderas, libros, cuadros, equipos de laboratorio, tableros, etc. debajo de los bancos si es posible en caso contrario mantenga la calma en donde se encuentre.
- Los alumnos que realizan actividades en talleres o laboratorios, deberán cortar la electricidad de los equipos.
- Durante el sismo **NO SE DEBE EVACUAR**, solo en casos puntuales como daños visibles y considerables en la edificación tales como caída de muros, fractura de columnas.
- Si los alumnos se encuentran dentro de los vehículos de transporte, la labor de desocuparlo tomará seguramente más tiempo de lo que dure el evento por lo tanto se debe permanecer dentro.
- En el área externa del establecimiento aléjese de paredes, postes, árboles altos, cables eléctricos y otros elementos que puedan caerse.
- Las personas encargadas de la manipulación de alimentos debe cerciorarse de cerrar llaves de gas y suspender la electricidad.

- Si se encuentra en el casino o en el gimnasio siga las instrucciones antes mencionadas y siga la señalización para evacuar en dirección a la Zona de seguridad designada.

Después del sismo:

- Permanezca en silencio y alerta a la alarma que indica la posibilidad de evacuación.
- Verifique que la vía de evacuación está libre de obstáculos que impidan el desplazamiento.
- Se debe proceder a la evacuación total del edificio hacia las Zonas de Seguridad asignada.
- Evacuar rápido pero sin correr, manteniendo la calma, el orden y en silencio, evite producir aglomeraciones.
- Cada profesor deberá asegurarse de que todos los alumnos evacuen la sala siendo este el último en salir y verificar que se encuentren todos los alumnos del curso a su cargo, cerrará la puerta y colocará una silla por fuera como señal de que en el interior no hay nadie, e informará las novedades al encargado de Seguridad Escolar y aguardará instrucciones de la Directora, encargado de Convivencia Escolar o Gerente Educacional según corresponda.
- En el caso que no se encuentre en su sala debe dirigirse a la Zona de Seguridad asignada.
- Si queda atrapado procure utilizar una señal visible o sonora.
- La energía eléctrica y gas las suspenderán las personas asignadas con estas tareas, (**anexo**) hasta estar seguro que no hay desperfectos.
- Las inspectoras supervisarán todas las dependencias del Colegio, si se detecta focos de incendio, informarán de inmediato al encargado de Seguridad de Establecimiento para llamar de inmediato a Bomberos, si la emergencia lo amerita.
- El personal del Colegio debe inspeccionar si hay personas heridas, de encontrar lesionados, no moverlos a no ser que estén en peligro de sufrir nuevas heridas.
- Se esperará 30 minutos en la Zona de Seguridad por posibles replicas.
- Se evaluarán las condiciones del edificio y se tomará la decisión de volver a las salas.

EMERGENCIA EN CASO DE INCENDIO

RECOMENDACIONES GENERALES

- Mantenga siempre los extintores y la Red Húmeda en buen estado y libres de obstáculos.
- Los equipos de control y combate de incendios deben estar debidamente señalizados.
- El encargado de mantenimiento realizará revisiones periódicas de las instalaciones eléctricas y de gas.
- Al producirse un principio de incendio se debe informar al encargado de Seguridad Escolar y a Dirección y proceder a su control con rapidez utilizando los extintores y ó Red Húmeda.
- Junto con la alarma interna de evacuación el personal asignado procederá a llamar a los Bomberos y Carabineros.
- El profesor designará a uno más alumnos para ayudar a otros que tengan dificultad para desplazarse.

Durante el incendio:

- Se suspenderá inmediatamente cualquier actividad que se esté realizando.
- Manténgase en silencio y atento a la alarma para comenzar la evacuación.
- En el caso de que el fuego se produzca en donde usted se encuentra o aledaño **debe evacuar de inmediato.**
- Evacuar el lugar rápidamente pero no corra.
- No produzca aglomeración.
- No se detenga, manténgase en silencio y calmado.
- No se devuelva a su sala por algún objeto olvidado.
- Cada profesor deberá asegurarse de que todos los alumnos evacuen la sala siendo este el último en salir y verificar que se encuentren todos los alumnos del curso a su cargo cerrará la sala y pondrá una silla en el exterior como señal de que en el interior no hay ninguna persona, e informará las novedades al encargado de Seguridad Escolar y aguardará instrucciones.
- **Si se encuentra en un lugar con humo salga agachado cubriéndose nariz y boca con alguna tela (de preferencia húmeda.)**
- Ubíquese en la Zona de Seguridad designada y espere a que se normalice la situación.
- En el caso que no se encuentre en su sala debe dirigirse a la Zona de Seguridad.
- Si su ropa se incendia no corra, arrójese al suelo de vueltas o pida ayuda.

- Si se encuentra en el casino o en el gimnasio siga las instrucciones antes mencionadas y siga la señalización para evacuar en dirección a la Zona de seguridad designada a su curso.
- Si se encuentra en una sala que no corresponde a la suya (biblioteca, comedor, fotocopiadora, etc.) siga las instrucciones antes mencionadas y siga la señalización a la zona de seguridad asignada.

Después del incendio

- Manténgase en la Zona de Seguridad.
- Procure tranquilizar los alumnos que se encuentren muy asustados.
- No relate historias de desastres ocurridos ya que puede asustar más a las personas.
- **Cada docente debe verificar que se encuentre la totalidad de los alumnos del curso a su cargo.**
- No obstruya la labor de los Bomberos y organismos de socorro.
- Cerciórese que no ha quedado ningún foco de nuevos incendios.
- En caso de ser necesario se procederá a la evacuación del recinto hacia la calle.
- Una vez apagado el incendio, cerciórese a través de personal experto, que la estructura no haya sufrido debilitamiento.

EMERGENCIA EN CASO DE FUGA DE GAS (Cocina)

RECOMENDACIONES GENERALES

- El personal asignado suspenderá el suministro de gas. (anexo)
- En el caso de ser necesario se procederá a la evacuación del recinto a las Zonas de Seguridad ó a la calle si es necesario.
- Durante la evacuación deben dirigirse a su Zona de Seguridad u otro lugar que en el momento se les dé a conocer.
- **La evacuación se realizara rápidamente pero sin correr y en silencio.**
- Cada profesor deberá asegurarse de que todos los alumnos evacuen la sala siendo este el último en salir y verificar que se encuentren todos los alumnos del curso a su cargo, cerrando la puerta y dejando una silla fuera de esta como señal de que en interior no hay ninguna persona e informará las novedades al encargado de Seguridad Escolar y aguardará instrucciones.

- El profesor designará a uno más alumnos para ayudar a otros que tengan dificultad para desplazarse.
- No produzca aglomeraciones ni obstruya a los demás.
- No se devuelva por pertenencias olvidadas.
- En ningún caso utilice fósforos u otro artefacto que produzca chispa o fuego.
- Si se encuentra en el casino o en el gimnasio siga las instrucciones antes mencionadas y siga la señalización para evacuar en dirección a la Zona de seguridad designada.
- Si se encuentra en una sala que no corresponda a la suya (biblioteca, laboratorio de computación, etc.) siga las instrucciones antes mencionadas y siga la señalización a la zona de seguridad asignada.

Después de la fuga de gas.

- Manténgase en su Zona de Seguridad en silencio para recibir nuevas órdenes.
- No relate historias de eventos desastrosos ya que puede incrementar el miedo de las personas
- Se deberá evaluar la situación antes de retornar las salas.

LABORES ASIGNADAS

- Personal con las siguientes labores asignadas:
- Personal con capacitación en uso de extintores y Red Húmeda.
- Personal capacitado en Primeros Auxilios.
- Conocer la ubicación donde cortar el suministro total de energía eléctrica del Colegio.
- Conocer la ubicación de la llave de paso general donde cortar el suministro total de gas.
- Se designara y capacitara personal para la utilización de la Red Húmeda las cuales están distribuidas por piso y deben estar debidamente señalizadas.
- Para la utilización de la Red Húmeda en un siniestro, las personas deben estar dispuestas de la siguiente manera.

Primera persona:

Labores:

- Proceder solo después de conocer que los suministros de energía eléctrica esté totalmente suspendido.
- Debe retirar la manguera en su totalidad.
- Debe cerciorarse de que esté conectada.
- Debe dirigirse a la zona del siniestro.

Segunda persona:

Labores:

- Verificar que la manguera se encuentre totalmente fuera del rodillo.
- Abrir la llave de paso cuando la otra persona este en el lugar del siniestro.
- Mantenerse atento a las acciones que realiza la otra persona en caso de necesitar ayuda.
- Cerrar la llave de paso cuando se lo soliciten.
- Volver la manguera a su lugar.

RECOMENDACIONES.

- Los simulacros generales se deben realizar a lo menos dos veces por semestre.
- Las personas que detecten amagos de fuego tienen la obligación de informar de inmediato a Encargado de Seguridad y/o Directora.
- Se deben realizar inspecciones periódicas del funcionamiento de la Red Húmeda.
- Debe existir una lista de chequeo la cual contenga como mínimo la cantidad de extintores por piso, ubicación, agente extintor y fecha de mantención.
- Mantener en lugar accesible planos de la red de gas y electricidad del Colegio.
- Operaciones debe poseer una nómina donde se estipule la realización de la limpieza de ductos de la cocina.
- La ubicación de las Zonas de Seguridad será el patio pavimentado, de acuerdo a las indicaciones dadas previamente.
- La Zona de Seguridad serán las salas de clases dependiendo del tipo de emergencia.
- Mantener información actualizada de la entidad competente ONEMI y municipalidad en los meses de mayor riesgo.

- En caso de que sea necesario despachar a los alumnos, se procederá de acuerdo a lo establecido por escrito de cada uno de los apoderados, ya sea permitir a una cantidad de niños(as) que se retiren por sus propios medios o que permanezcan en el colegio todo lo que sea prudentemente necesario hasta que apoderado(a) lo retire personalmente.
- En caso de maremoto confirmado, la indicación es mantener a los alumnos en el edificio desde el segundo piso. Dependerá también del tiempo que se tenga para posible evacuación.

ANEXO

NOMINA DE TAREAS DESIGNADAS

SECTOR	ENCARGADO	TÁREA
CHRISTIAN COLLEGE	Fernando Aguilera Farfal	Dar alarma de Emergencia.
	Jacqueline Retamal / Lidia Palma	Contactar entidades de Emergencia (Bomberos, Carabineros, etc.)
	Marta Villegas	Suspender suministro total de Electricidad
	Lorena Méndez	Suspender suministro total de Agua si se requiere.
	Gisela Martínez Graciela Peña	Encargado de abrir puertas de acceso al patio. Revisar baños y cerrar puertas verificando que no hay nadie en su interior. Posteriormente dará informe a Encargado de Seguridad Escolar.

SECTOR	ENCARGADO	TÁREA
CHRISTIAN COLLEGE	Nathalie Suazo	Encargado del 2do. Nivel Básica: Supervisar y verificar la evacuación total de salas y oficinas
	Jacqueline Retamal	Encargado del 1er. Nivel Básica: Supervisar y verificar la evacuación total de sala, biblioteca CRA, sala de PIE, comedor , cocina y oficinas
	Gabriela Briceño	Encargada de dependencias de Escuela de lenguaje y verificar la evacuación total de salas, baño y oficinas.
	Directora: Sra. Jacqueline Burgos Secretaria Académica: Sra. Jacqueline Retamal	Encargado de revisar los daños en el edificio, para dar la orden de retornar o no a las dependencias.
	Encargado del Plan Integral de Seguridad Escolar (PISE), Fernando Aguilera Farfal.	Evaluación general de la evacuación y análisis de tiempo de reacción y mejoras según corresponda. Redacción del acta según protocolo. Informe a Gerente Educacional y Directora.